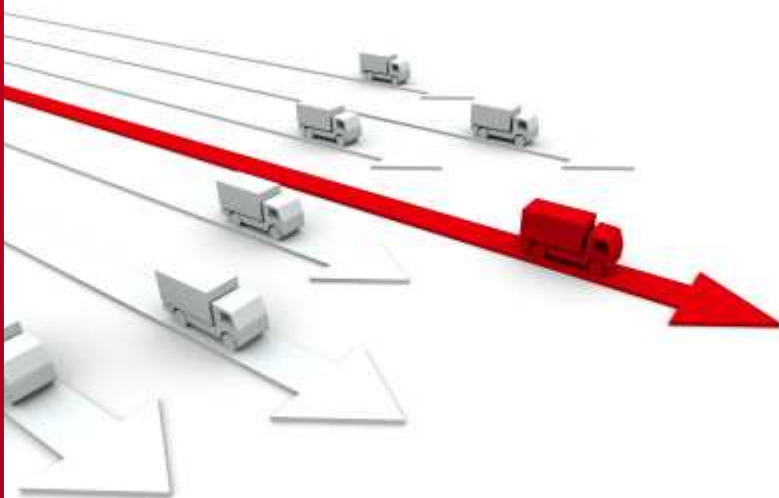


HANDLEIDING BEREKENING 48-URIGE WERKWEEK





© 2010 Policy Research Corporation, namens de sociale partners in het beroepsgoederenvervoer over de weg en de logistiek (CNV, FNV, TLN en VVT)

Meer informatie over deze en andere uitgaven kunt u verkrijgen bij:

Policy Research Corporation

Parklaan 40

3016 BC Rotterdam

tel: +31 10 436 03 64

fax: +31 10 436 14 16

e-mail : info@policyresearch.nl

website : www.policyresearch.nl

Hoewel aan de totstandkoming van deze folder, waarop het auteursrecht van toepassing is, de uiterste zorg is besteed, kan voor de afwezigheid van eventuele (druk)fouten en onvolledigheden niet worden ingestaan en aanvaarden de auteur(s) geen aansprakelijkheid voor de gevolgen van eventueel voorkomende fouten en onvolledigheden.

Alle rechten voorbehouden. Alle auteursrechten en databankrechten ten aanzien van deze uitgave worden uitdrukkelijk voorbehouden.

BEREKENING 48-URIGE WERKWEEK

Deze handleiding ondersteunt het gebruik van de Excel tool '48-urige werkweek analyse' aan de hand van een praktisch voorbeeld. De Excel bestaat, naast een inleidend tabblad, uit 3 tabbladen, namelijk:

Een tab met 'invoer', waar de gegevens uit de urenstaten kunnen worden ingevuld.

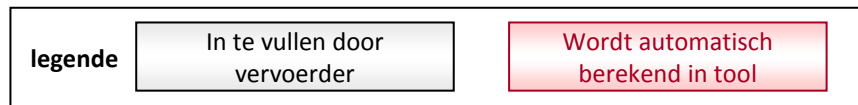
Een tab met 'uitkomst', waar de gemiddelde arbeidstijd per chauffeur wordt weergegeven, en waar de mogelijkheid is om berekeningen aan te passen aan bedrijfsspecifieke situaties.

Een tab met een grafiek met de gemiddelde arbeidstijd per ingevoerde chauffeur.

Deze handleiding doorloopt aan de hand van een voorbeeld alle stappen die u dient te doorlopen om het effect van de 48-urige werkweek op uw onderneming te berekenen. Het volledige voorbeeld kunt u ook terugvinden in de voorbeeld Excel, die u kunt downloaden via www.socialeinnovatietransport.nl.

De screenshots uit de voorbeeld Excel worden verduidelijkt aan de hand van grijze en rode kaders:

- De grijze kaders geven uitleg bij cellen die u dient in te vullen of waar u iets dient in aan te geven (in de tool zijn deze geel omrand).
- De rode kaders geven belangrijke kengetallen of resultaten aan, die door de tool automatisch berekend worden, en van belang zijn om bij stil te staan.



Bij het openen van de Excel zal u gevraagd worden of u macro's wilt uitzetten (disable) of aanzetten (enable). Voor de goede werking van de tool is het van belang dat u 'Enable Macros' aanklikt

TAB 1: Invoer

Stap 1

Vul het aantal weken waarover u de analyse wilt uitvoeren in (minimum 4, maximum 26).

Ga vooraf na welke (representatieve) chauffeur(s) u wilt analyseren en voor welke periode. Voor de analyse wordt aangeraden om hier het best één of meerdere volledige 'cycli' als periode te selecteren, zodat de uren die u voor een periode onderzoekt representatief zijn. Wanneer een chauffeur bijvoorbeeld om de 2 weken een extra dag vrij heeft, kies dan een periode met een even aantal weken, zodat zowel de week mét, als de week zónder de vrije dag in de gegevens even vaak voorkomen (minimaal 4).

Als u verschillende 'soorten' of 'groepen' chauffeurs in uw onderneming heeft, kunt u best één of meerdere representatieve chauffeurs per groep selecteren. Zo kan u nagaan welke 'groep' chauffeurs mogelijk in problemen zal komen met de 48-urige werkweek.

Voorbeelden van groepen zijn binnenlandse en exportchauffeurs, enkel en dubbel bemande chauffeurs of chauffeurs die al dan niet op een vaste route rijden.

Stap 2

Als u chauffeurs wilt analyseren die dubbel bemand rijden, vul dan 'Ja' in, zo niet, vul 'Nee' in. Zie het screenshot op de volgende pagina voor een illustratie van deze twee stappen.

Toelichting voorbeeld:

De vervoerder besluit 6 representatieve chauffeurs te analyseren, gedurende een periode van 6 weken.

Aantal weken
die u wilt
analyseren

Wilt u ook dubbel
bemande chauffeurs
analyseren?

INVULPROCES

Stap 1: Vul het aantal weken waarover u de analyse wilt uitvoeren in (minimum 4, maximum 26).
 Representatieve periode weken

Stap 2: Als u chauffeurs wilt analyseren die dubbel bemand rijden, vul dan 'Ja' in, zo niet, vul 'Nee' in.
 Dubbel bemand rijden

De vervoerder in dit voorbeeld wilt vervolgens de rijuren van drie chauffeursgroepen binnen zijn onderneming invoeren om per groep te analyseren wat de verwachte impact is van de 48-urige werkweek:

- Twee chauffeurs rijden voornamelijk op binnenlandse ritten en voeren veel laad- en loswerk uit (chauffeur 1 en 2).
- Twee chauffeurs (chauffeur 3 en 4) rijden voornamelijk exporritten in vaste vervoerssystemen die zich elke drie weken herhalen. De vervoerder kan dus het best minimaal twee volledige cycli (= 6 weken) invoeren, zo is hij er zeker van dat de periode representatief is voor de chauffeurs.
- Twee chauffeurs rijden eveneens exporritten, maar in een dubbel bemand systeem (chauffeur 5 en 6).

De vervoerder in dit voorbeeld heeft van elke 'groep' chauffeurs twee chauffeurs geselecteerd voor analyse over een periode van 6 weken. Op basis van de gegevens in de 'Invoer'-Tab kan hij later bepalen welke groep chauffeurs sneller in problemen komt. Als de vervoerder de representativiteit van zijn 'sample' verder wilt vergroten zou hij meer chauffeurs kunnen invoeren en/of een langere periode onderzoeken.



Stap 3

In deze stap dienen de werkuren van de geselecteerde chauffeurs ingevuld te worden:

- Het aantal rijuren per dag.
- De 'betaalde niet-rijtijd'. U kunt de niet-rijtijd uitsplitsen in 'laden en lossen', 'wachten' en 'andere' en de hiervoor voorziene kolommen gebruiken. Indien u deze informatie niet kunt uitsplitsen kunt u ook de totale betaalde niet-rijtijd in de categorie 'andere' zetten. Wanneer een chauffeur ook tijd als bijrijder heeft gemaakt is het van belang deze in de daarvoor voorziene categorie te zetten ('tijd als bijrijder').
- De 'incidentele afwezige dagen': vrije dagen die niet volgens een vast rooster of cyclus lopen (zoals weekend- of roostervrije dagen), namelijk **vakantiedagen, feestdagen, ATV dagen, ziekte, verzuim en tijd-voor-tijd**.

Chauffeur 1	dag	afwezige dagen	rijuren	betaalde niet-rijtijd	betaalde niet-rijtijd				totaal (uren)
					laden / lossen	wachttijd	bijrijder	andere	
Week 1	ma		6.9	4.7	3.6	0.3		0.8	11.6
	di		6.9	1.8	0.9	0.3		0.6	8.7
	wo		6.3	3	1.9	1		0.1	9.3
	do		5.5	6.6	5.1	0.5		1	12.1
	vr		5.5	5.7	4.5	0.6		0.6	11.2
	za		0	0	0	0		0	0
	zo		0	0	0	0		0	0
Week 2	ma		5.8	4.9	3.5	0.7		0.7	10.7
	di	Afwezige dag	0	0	0	0		0	0
	wo		4.8	4.1	3.5	0.1		0.5	8.9
	do		6.1	6.7	5.1	0.7		0.9	12.8
	vr		4	3.1	2.1	0.1		0.9	7.1
	za		0	0	0	0		0	0
	zo		0	0	0	0		0	0

Toelichting voorbeeld:

Voor chauffeur 1 wordt de gewerkte tijd ingevuld. Deze chauffeur werkt steeds van maandag tot en met vrijdag; zaterdag en zondag werkt hij in principe nooit. Op de gewerkte dagen wordt de rijtijd en uitgesplitste betaalde niet-rijtijd ingevuld. De dinsdag uit de tweede week was een feestdag, deze wordt aangeduid als een incidentele afwezige dag (weekenddagen zijn niet incidenteel vrij, en hoeven dus niet aangeduid te worden).

Deze informatie wordt in dit voorbeeld voor 6 chauffeurs ingevuld, over een periode van 6 weken.

Berekening 48-urige werkweek

Toelichting voorbeeld:

Ook voor de dubbel bemande chauffeurs worden de werkuren ingevuld (chauffeurs 5 en 6). Het invullen van de tijd als bijrijder in de aangewezen kolom is hier van groot belang, aangezien deze tijd niet meetelt als arbeidstijd, maar wel betaald wordt.

In het voorbeeld hebben zowel chauffeur 5 als chauffeur 6 op de tweede dinsdag een vrije dag vanwege de feestdag.

Chauffeur 5	dag	afwezigheidstype	rijuren	betaalde niet-rijtijd	betaalde niet-rijtijd				totaal (uren)
					laden / lossen	wachttijd	bijrijder	andere	
Week 1	ma		3.7	6.8	2.1	0.9	3.2	0.6	10.5
	di		2.5	7	2.7	0.9	2.5	0.9	9.5
	wo		3.7	5.6	0.8	0.7	3.4	0.7	9.3
	do		3.5	6.3	2.4	0.5	2.7	0.7	9.8
	vr		2.7	6	0.7	0.9	3.7	0.7	8.7
	za		2.7	5.8	0.6	0.8	4	0.4	8.5
	zo		0	0	0	0	0	0	0
Week 2	ma		3.1	5.9	2.4	0.2	2.7	0.6	9
	di	Afwezige dag	0	0	0	0	0	0	0
	wo		2.8	5.4	1.8	0.5	3	0.1	8.2
	do		2.7	4.9	0.5	0.5	3.4	0.5	7.6
	vr		3.4	5.3	1	0.7	2.9	0.7	8.7
	za		0	0	0	0		0	0
	zo		0	0	0	0	0	0	0

Aantal werkuren als bijrijder per dag

Incidentele vrije dag (feestdag)

TAB 2: Uitkomst

Resultaat

Onderaan het tabblad ziet u nu het gemiddelde aantal arbeidsuren per week, en of de chauffeur voldoet aan de 48-urige werkweek.

Indien gewenst kunt u nog het aantal vrije dagen (zoals vakantiedagen ATV, ziektedagen etc.) aanpassen en ook bekijken wat het effect van beschikbaarheidstijd.

Beschikbaarheidstijd kan ruimte bieden wanneer uw chauffeurs knel zitten met de 48 uur. Het begrip wordt gedefinieerd als de voorziene wachttijd waarbij de chauffeur niet aan de wagen gebonden hoeft te zijn. Meer informatie hierover vindt u in het document 'achtergrond 48-urige werkweek' wat u ook op de site www.socialeinnovatietransport.nl kunt vinden.

Sectorgemiddelde afwezige dagen

Totaal aantal werkuren in te analyseren periode (som uit tab 'invoer')

Input	Chauffeur 1	Chauffeur 2	Chauffeur 3	Chauffeur 4	Chauffeur 5	Chauffeur 6
Som aantal diensturen in deze periode	304	292.4	338.1	349.5	298.7	314.2
Ideale week	52.41	50.41	58.29	60.26	51.50	54.17
Tijd als bijrijder per week	0	0	0	0	17.65	19.3
Jaarlijkse afwezige dagen						
Feestdagen	6	6	6	6	6	6
ATV	3.5	3.5	3.5	3.5	3.5	3.5
Ziekte	12.5	12.5	12.5	12.5	12.5	12.5
Verzuim	1	1	1	1	1	1
Vakantie	25	25	25	25	25	25
Opgenomen tijd-voor-tijd dagen	0	0	0	0	0	0
Totaal aantal dagen niet gewerkt	48	48	48	48	48	48
Aantal arbeidsuren per week	48.66	47.03	53.45	55.06	33.52	34.36
af trek beschikbaarheidstijd						
beschikbaarheidstijd op basis van:						
niet-rijtijd	0.00	0.00	0.00	0.00	0.00	0.00
percentage:						
15%	45.94	44.14	51.43	52.42	31.25	31.84
Voldoet aan 48-urige werkweek?	Nee	Ja	Nee	Nee	Ja	Ja
Voldoet aan 48-urige werkweek met aftrek beschikbaarheidstijd?	Ja	Ja	Nee	Nee	Ja	Ja

Gewerkte tijd in een week zonder incidentele vrije dagen (ideale week)

Voldoet de chauffeur aan de 48-urige werkweek?

Arbeidstijd zonder rekening te houden met beschikbaarheidstijd

Toelichting voorbeeld:

De vervoerder in het voorbeeld heeft nagegaan bij zijn personeelsafdeling dat het aantal ziekte-dagen op jaarbasis gemiddeld slechts 8 dagen is en de chauffeurs gemiddeld 26 dagen vakantie hebben. Daarnaast beslist hij beschikbaarheidstijd toe te passen op 20% van de niet-rijtijd, omdat na eigen onderzoek van de vervoerder van de ritten van de laatste maand, dit een realistisch percentage lijkt voor deze fictieve onderneming.

Input						
	Chauffeur 1	Chauffeur 2	Chauffeur 3	Chauffeur 4	Chauffeur 5	Chauffeur 6
Som aantal diensturen in deze periode	304	292.4	338.1	349.5	298.7	314.2
Ideale week	52.41	50.41	58.29	60.26	51.50	54.17
Tijd als bijrijder per week	0	0	0	0	17.65	19.3
Jaarlijkse afwezige dagen						
Feestdagen	6	6	6	6	6	6
ATV	3.5	3.5	3.5	3.5	3.5	3.5
Ziekte	8	8	8	8	8	8
Verzuim	1	1	1	1	1	1
Vakantie	26	26	26	26	26	26
Opgenomen tijd-voor-tijd dagen	0	0	0	0	0	0
Totaal aantal dagen niet gewerkt	44.5	44.5	44.5	44.5	44.5	44.5
Aantal arbeidsuren per week	48.83	47.17	53.70	55.33	33.44	34.29
af trek beschikbaarheidstijd						
beschikbaarheidstijd op basis van:						
niet-rijtijd	0.00	0.00	0.00	0.00	0.00	0.00
percentage:						
20%	45.15	43.25	50.96	51.76	30.52	31.06
Voldoet aan 48-urige werkweek?	Nee	Ja	Nee	Nee	Ja	Ja
Voldoet aan 48-urige werkweek met aftrek beschikbaarheidstijd?	Ja	Ja	Nee	Nee	Ja	Ja

Beschikbaarheidstijd aangepast

Vakantiedagen en ziekte-dagen aangepast

Voldoet de chauffeur aan de 48-urige werkweek wanneer beschikbaarheidstijd wordt toegepast?

Arbeidstijd wanneer wel rekening wordt gehouden met beschikbaarheidstijd

De beschikbaarheidstijd kan ook als percentage van de wachttijd (optie wachttijd) of als aantal uren per week per chauffeur (optie manueel (per week)) worden aangegeven.

Toelichting voorbeeld:

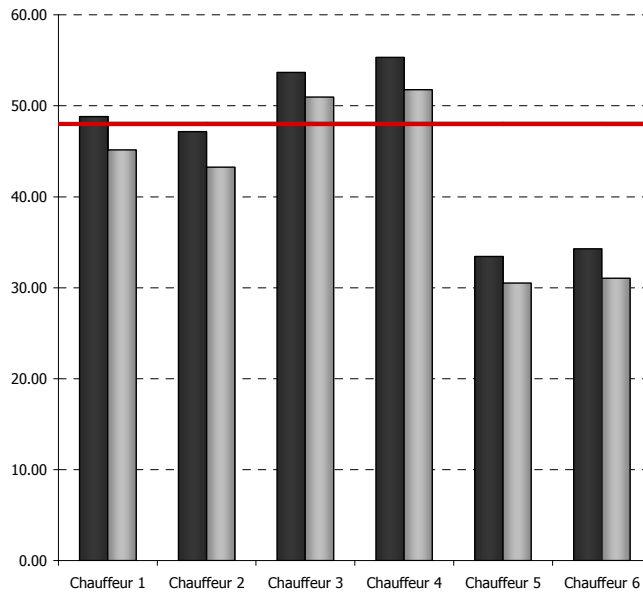
De twee binnenland chauffeurs (chauffeur 1 en 2) voldoen aan de 48-urige werkweek. Chauffeur 2 voldoet reeds zonder rekening te houden met beschikbaarheidstijd, chauffeur 1 niet. De binnenland chauffeurs hebben een relatief hoog aandeel tijd waarin ze niet rijden, waardoor het potentieel van beschikbaarheidstijd groter is dan bij chauffeurs die in verhouding meer rijden.

De twee exportchauffeurs (chauffeur 3 en 4) voldoen niet aan de 48-urige werkweek, ook niet bij wanneer er rekening wordt gehouden met beschikbaarheidstijd als 20% van de niet-rijtijd.

De twee exportchauffeurs die dubbel bemand rijden (chauffeur 5 en 6) maken ongeveer evenveel werkuren als chauffeur 3 en 4, maar dankzij de tijd als bijrijder, die volgens de wetgeving niet meetelt als arbeidstijd voor de 48-urige werkweek, voldoen zij ruim aan de 48-urige werkweek.

TAB 3: Grafiek

In het laatste tabblad wordt de gemiddelde arbeidstijd per chauffeurs grafisch weergegeven. De rode lijn geeft de grens van de 48-urige werkweek aan. De donkere balk geeft de gemiddelde arbeidstijd zonder rekening te houden met beschikbaarheidstijd aan, de lichtere balk geeft de gemiddelde arbeidstijd mits aftrek van beschikbaarheidstijd (zoals bepaald in het vorige tabblad) aan.



Als u de mogelijkheden van sociale innovatie op uw onderneming wilt ontdekken, kunt u in de rubriek 'zelf aan de slag' op www.socialeinnovatietransport.nl een snelle test doen om een geschikte innovatie te vinden en stappenplannen en financiële analysetools downloaden om de effecten hiervan te bepalen.

Om meer inzicht te krijgen in de wensen en zorgen van uw werknemers, kunt u via www.socialeinnovatietransport.nl meer informatie vinden in verband met een rondvraag onder uw werknemers en voorbeeldenquêtes downloaden.